



ROOWIN, prestataire de services en chimie fine à haute valeur ajoutée, transfère son activité à Riom, près de Clermont-Ferrand

La société ROOWIN, prestataire de services en chimie fine à haute valeur ajoutée, franchit une nouvelle étape dans son développement. Depuis quelques semaines, elle a en effet quitté la région parisienne pour intégrer des locaux plus vastes, dotés d'équipements plus performants et directement opérationnels, à Riom près de Clermont-Ferrand.

Au service de vos projets innovants en chimie fine depuis bientôt 15 ans

Voici bientôt quinze ans que la société ROOWIN a vu le jour et plus de dix ans qu'elle a initié son activité de synthèse de façon. Fondée en 1998 sous l'impulsion de quatre chercheurs - dont Patrice ROOL, docteur en chimie, et Jacques LEWINER, ancien directeur scientifique de l'ESPCI, détenteur de nombreux brevets et créateur d'entreprises de haute technologie -, l'Entreprise réunit aujourd'hui une équipe managériale et technique d'une quinzaine de personnes : PhD, cadres, ingénieurs et techniciens... Elle capitalise ainsi de nombreuses années d'expérience dans la création de voies de synthèse originales et dans la production d'une grande variété de molécules, du mg à plus de 100 kg.

ROOWIN se positionne comme l'une des seules sociétés en France en mesure d'offrir aux entreprises

pharmaceutiques des services allant de la recherche amont jusqu'aux lots GMP pour les phases I et II. Certifiée ISO 9001:2008 et GMP (Bonnes Pratiques de Fabrication), elle travaille pour de grands groupes de l'industrie pharmaceutique, cosmétique, chimique et des biotechnologies en Europe et en Amérique du Nord. Environ 60 % de son chiffre d'affaires sont cette année réalisés à l'international.

De la région parisienne à l'Auvergne : une transition progressive pour un service ininterrompu

L'Entreprise, qui était basée depuis 2003 à Romainville, en région parisienne, a décidé de déménager et de s'implanter à Riom, en Auvergne, pour faire face à l'augmentation de ses activités. Elle est installée dans ses nouveaux locaux et totalement opérationnelle depuis début juillet 2012.

« Le déménagement a été réalisé progressivement entre le 1er mai et le 30 juin, afin d'assurer la continuité du service pour nos clients », explique Patrice ROOL, PDG de ROOWIN. « Pour optimiser le transfert de nos activités, les projets en cours ont été suivis jusqu'au 30 juin sur l'ancien site, parallèlement à la prise en charge des nouveaux projets dès le début du mois de mai par l'équipe en place à Riom. Une présence commerciale est par ailleurs maintenue à Paris... »



ROOWIN dispose ainsi désormais à Riom d'une surface de 1 500 m², soit 50 % de plus que ses précédentes infrastructures, et possède aujourd'hui la totalité de son outil de développement et de production. Implantées sur le site de La Varenne, dont le groupe pharmaceutique Schering-Plough est actuellement propriétaire, ses installations intègrent des laboratoires soumis à autorisation, équipés aux normes BPL (bonnes pratiques de laboratoire) et BPF (bonnes pratiques de fabrication) ainsi que de bureaux et de stockage.

Des installations plus vastes, dotées d'équipements plus performants

De très haut niveau et en évolution constante, le parc instrumental de ROOWIN a lui aussi été optimisé afin d'accroître à la fois ses capacités de production et la qualité de ses prestations.

Parmi les nouveaux matériels dont s'est doté ROOWIN à Riom, un appareil LC/RMN 500 MHz permet de coupler la chromatographie liquide à la résonance magnétique nucléaire pour des criblages plus rapides et précis. « Seuls quelques laboratoires en France disposent de cette technologie », souligne Patrice ROOL.

ROOWIN s'est en outre équipée d'instruments de chromatographie liquide à haute performance couplée à la spectrométrie de masse (UPLC/MS/MS - Ultra Performance Liquid Chromatography), d'équipements infrarouge et de chromatographie

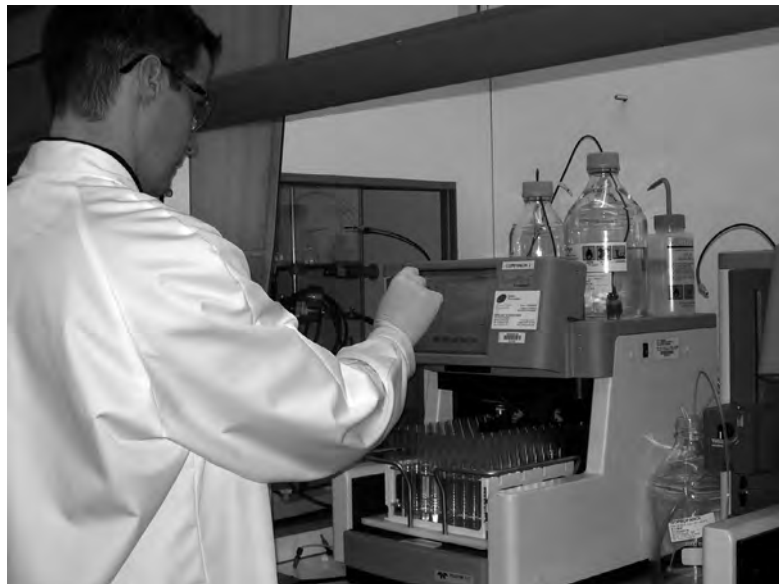
en phase gazeuse couplée à la spectrométrie de masse (GC-MS - Gas chromatography-mass spectrometry). En matière de synthèse, par ailleurs, l'Entreprise a maintenant la possibilité d'effectuer des travaux à basse température, avec l'acquisition d'une centrale à azote liquide à - 80°C.

« Il a été compliqué de trouver un lieu qui réponde à tous nos besoins techniques. Riom présente tous les avantages que nous recherchions et nous sommes donc ravis de nous y installer », déclare M. ROOL. « Nous prévoyons de nous développer encore et notamment d'investir dans des salles blanches complémentaires... »

« Le maintien d'une activité industrielle sur le site de Schering-Plough à La Varenne est une priorité pour les élus de Riom Communauté, pour la CCI Territoriale du Puy de Dôme, pour Clermont Communauté et pour la Communauté de Communes de Limagne-d'Ennezat, acteur constitutif du futur syndicat mixte Biopôle Clermont Limagne », analyse Hervé PREVOTEAU, Directeur du Biopôle Clermont Limagne. « ROOWIN est une grosse PME dans le secteur de la chimie fine et nous allons l'aider à croître encore pour des bénéfices mutuels en termes de création d'emplois et de richesse. Elle trouvera toute sa place au sein du secteur pharmaceutique auvergnat... »

Contact :

<http://www.ROOWIN.com>



NUTRITIS a inauguré sa nouvelle usine de production de sucres !

Le 30 mai 2012, la société Nutritis a inauguré sa nouvelle usine de production de sucres de fruits à Cruviers-Lascours et a présenté sa vision novatrice et partenariale du développement industriel dans l'agro-alimentaire. Visite d'un site aux performances environnementales exemplaires, point sur les projets de R&D, présentation des perspectives marché de Nutritis, table-ronde avec

les partenaires qui ont accompagné la montée en puissance de l'entreprise...

Alors qu'on parle tant de désindustrialisation, cette installation d'une « vraie » usine, qui compte 5 kms de tubes inox et fonctionne en continu, est un témoignage concret de la croissance de l'entreprise et de la synergie construite entre Nutritis

et Grap'Sud. De Moissac à Cruviers-Lascours en passant par Rieux-Minervois, Nutritis incarne aussi une volonté de développement d'une activité et d'emplois non délocalisables. Et c'est en présence de ses collaborateurs, que l'entreprise, qui compte aujourd'hui 28 salariés, a célébré ce « Grand Opening », qui marque une étape importante de la vie de l'entreprise.

Des temps forts...

La matinée du 30 mai, dédiée à la presse, a permis à une dizaine de journalistes de la presse écrite

spécialisée, économique et locale de découvrir le site et les technologies et procédés mis en place pour la production des sucres 100% fruits sur-mesure.

Lors de la conférence et du déjeuner de presse qui ont suivi, Pierre Lapoujade et son équipe ont également présenté les projets de R&D en cours et dévoilé quelques-unes des perspectives de développement de l'entreprise. Aurélie David, responsable R&D et qualité est ainsi revenue sur l'étude clinique menée en 2011 chez l'homme, qui a confirmé les résultats de l'INSERM ▶▶▶



sur souris et démontré que le Fructilight est le sucre calorique à l'Index Glycémique (IG = 11.9) le plus bas du marché. Ces études et la recommandation de l'EFSA de juin 2011 font du fructose natif extrait de fruit, un composé potentiellement très utile dans la prévention de certains désordres cardiométaboliques. Nutritis poursuit actuellement l'investigation des mécanismes physiologiques impliqués. Céline Hoffmann, responsable technico-commerciale, de retour de l'IFIA qui se tenait du 23 au 25 mai à Tokyo, a évoqué les perspectives de développement marché, notamment à l'international, et en particulier sur ces marchés très prometteurs et intéressés par la gamme de sucres sur-mesure qui se différencient par leurs propriétés nutritionnelles cliniquement validées et leurs atouts techniques. Si l'entreprise réalise d'ores et déjà près de 25% de ses ventes à l'international, la présence en continu de Nutritis sur les marchés en développement et les salons sectoriels majeurs (IFIA au Japon, VitaFoods à Genève, une visite à des acheteurs norvégiens sur le seul mois de mai 2012) témoignent des ambitions internationales du leader européen des sucres 100% fruits sur-mesure.

L'après-midi, une centaine d'invités ont été accueillis pour une visite guidée des installations et une table-ronde sur le thème

« Du fruit au sucre, de l'idée au réseau : Nutritis, une nouvelle usine, une histoire durable » qui a permis, en quelques interventions, de résumer les différentes étapes et l'importance des partenariats dans la vie de l'entreprise. Alain Guibert du CRITT Bio-Industries de



Visite de l'usine, le 30 mai 2012

l'INSA Toulouse a ainsi rappelé les débuts de cette aventure prometteuse et souligné l'intérêt de cette innovation de concept et de process (un brevet co-détenu par Nutritis et l'INSA Toulouse protège la technologie utilisée pour produire les sucres du fruit).

Mais comme l'innovation ne s'arrête jamais chez Nutritis, d'autres programmes de développement sont déjà en cours, misant toujours sur ce même partenariat public-privé fructueux. Patrick Jullien, DG de Grap'Sud, a, lui, mis en avant la synergie exemplaire qui unit l'union de coopératives qu'il dirige et la jeune entreprise innovante. Il a également rappelé l'importance de la prise de risque et de la volonté d'innovation. Marc Delattre, de la SORIDEC, a témoigné en tant qu'investisseur ayant souhaité soutenir un projet mais surtout une équipe motivée, expérimentée et ambitieuse. Gérard Garossino, conseiller général du Gard, Philippe Verdier, vice-président de la Région Languedoc-Roussillon, et Max Roustan, député-maire d'Alès, ont conclu sur leur attachement à voir se développer sur leurs territoires une entreprise aux

compétences et aux emplois non délocalisables. Une entreprise qui affiche sa volonté de croissance, tout en mariant avec intelligence innovation, développement durable et coopération avec les filières fruit locales.

Et un baptême

La suite logique de la visite guidée des installations a pris la forme du baptême, en présence de Jean-François Bardou et du président Claude Kistner de Saint-Dalfour, de la première citerne de FructilSweet®. Après coupage du ruban et remise des documents de transports par Aurélien Bastiani, responsable commercial, le camion a, sous les applaudissements, pris la route de Marmande où se situe l'usine Saint-Dalfour, un des premiers confituriers français et l'un des principaux clients de Nutritis.

Place fut ensuite donnée à la convivialité, autour d'une dégustation de vins régionaux, en collaboration avec la cave de BOURDIC, sociétaire de l'Union de coopérative Grap'Sud. Cocktail sur le thème du fruit et dégustations de crêpes agrémentées de FructiSweet®, FructiLight® et de diverses sauces et confitures de fruits élaborés avec les sucres Nutritis ont permis à chacun de finir la soirée sur une note délicieusement gourmande !

MH

Contact :

Nutritis SA
Tél. : +33 (0)5 63 95 52 00
Fax : +33 (0)5 63 94 78 07
www.nutritis.com

En Bref

ImaBiotech initie une collaboration de long terme avec GENFIT

ImaBiotech et GENFIT (Alternext: ALGFT; ISIN: FR0004163111) ont annoncé le 20 juin 2012 le démarrage d'une collaboration de long terme se traduisant par le partage de plateformes technologiques et la réalisation croisée de prestations de drug discovery. Pour faciliter cette collaboration, ImaBiotech a emménagé dans les laboratoires du siège social de GENFIT.

ImaBiotech (www.imabiotech.com) trouve ainsi des locaux plus adaptés et plus sécurisés permettant l'extension de sa plate-forme innovante, notamment d'imagerie (7 Tesla Solarix, Bruker Daltonics), tout en restant implantée au cœur du Parc Eurasanté, l'un des plus importants biopôles européens, et de son large réseau d'affaires et scientifique. Grâce aux laboratoires et aux plateformes mis à disposition par GENFIT, ImaBiotech entend développer encore ses services précliniques à sa clientèle nationale et internationale.

ImaBiotech, dont l'effectif a plus que doublé lors de

l'année écoulée, a souhaité saisir cette opportunité unique pour soutenir son développement dans le domaine de l'analyse moléculaire et se rapprocher encore des plus hauts standards de qualité.

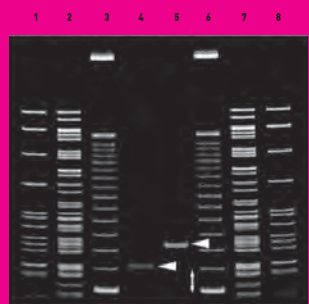
« Nous sommes heureux d'avoir l'opportunité de nous installer dans les locaux de GENFIT, un fleuron de la biotech française pour accompagner notre forte croissance. C'est aussi l'occasion de partager et mutualiser à la fois des espaces mais également des expertises scientifiques et techniques acquises au cours des 10 dernières années » a expliqué le Dr Jonathan Stauber, PDG d'ImaBiotech.

Jean-François Mouney, Président du Directoire de GENFIT (www.genfit.com), a indiqué pour sa part : « Ce rapprochement permettra à ImaBiotech d'accéder aux nombreux modèles physiopathologiques disponibles à GENFIT, ainsi qu'à son expertise en Drug Discovery. De notre côté, nous pourrions bénéficier des technologies de pointe développées par ImaBiotech, comme l'imagerie par spectrométrie de masse, pour accélérer nos propres programmes. »

Electrophorèse ADN

SeparateIT

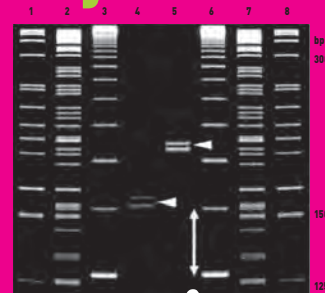
la nouvelle dimension



hier...



...aujourd'hui



- Capacité de séparation nettement améliorée
- Pas de perte de temps
- Séparation au niveau des bases (longueurs de fragments 70-150 bp)



Applications

- Analyses en génotypage
- Diagnostic, tests sur aliments
- Tests sur semences
- Tests OGM
- PESS (PanEncéphalite Sclérosante Subaiguë)

AppliChem
BioChemica | Chemica Synthesis Services



There is another top address in Darmstadt:
AppliChem GmbH Phone +49 6151 93 57-0
service@de.applichem.com www.applichem.com